

DESCOPERIREA MONETARĂ DELA SFINTEȘTI (TELEORMAN)

Pământul țării noastre ascunde, ca într'o arhivă, o serie de documente care ies treptat la iveală și cu ajutorul cărora cercetătorul de azi poate să contribuie la cunoașterea istoriei vechi a Patriei noastre.

Printre aceste documente, un loc important îl ocupă descoperirile monetare.

Un depozit monetar constituie un tot organic, un complex arheologic, pe care dacă îl îmbunătățim, îl separăm și îl rupem de mediul arheologic în care el a zăcut și s'a găsit, nu avem posibilitatea de a-l interpreta istoric în mod valabil.

De aceea cercetătorul are o primă obligație în asemenea cazuri: de a face o amănunțită anchetă la locul descoperirii spre a cunoaște *împrejurările* în care s'a făcut descoperirea, *mediul arheologic*, precum și *numărul monetelor* și eventual al *altor obiecte* care s'au mai descoperit în același loc și ce soartă a avut.

O atenție deosebită trebuie acordată faptului că o parte — de regulă mai redusă — din monetele descoperite, a fost reținută de către descoperitori.

Făcând cercetări la locul descoperirii, nu rareori putem avea surpriza să constatăm că pe baza informațiilor de care se dispunea la acea dată dela prelinșii descoperitori sau dela trimișii lor, s'a atribuit existența unui tezaur monetar unei localități, iar în momentul când pășim pe teren, ne convingem că tezaurul trebuie să-l atribuim în mod sigur altei localități.

Este cazul descoperirii care formează obiectul studiului nostru.

Muzeul Național de Antichități a achiziționat, în anul 1942, dela locuitorul Ninu Vasile, din Pitești, un număr de 21 de denari romani din timpul republicii, și 9 tetradrahme thasiene, ca provenind din comuna Butculești.

După declarațiile acestuia, monetele ar fi fost găsite pe teritoriul comunei Butculescu de femeia Lina C. P. Tudor, cu ocazia lucrărilor agricole¹.

Din cercetările sumare, făcute la fața locului, nu s'au putut obține alte precizii².

În anul 1946, în urma unei comunicări pe care direcțiunea Muzeului Regional al Olteniei³ o face Muzeului Național de Antichități, se semnalează descoperirea unui tezaur monetar în comuna Slințești, Teleorman, și care se află deus la prefectura județului respectiv.

Pe baza informației de mai sus, Muzeul intervine⁴ la prefectura Teleorman, cerând ca monetele să-i fie trimise, în conformitate cu legea. Prefectura răspunde⁵ acestei adrese și trimite fără alte informații complementare, un număr de 75 de monete⁶ din această descoperire în care se aflau 68 de denari romani din timpul republicii romane, o imitație după un denar roman republican și patru imitații după tetradrachmele orașului Thasos.

În urma investigațiilor făcute în luna August 1946 am putut stabili cele ce urmează:

Tezaurul de monete menționat mai sus a fost descoperit în curtea locuitorului Dumitru St. Petre din comuna Slințești, în toamna anului 1939, pe când se săpa un șanț. La această muncă, luau parte localnici, dintre care amintim pe Dumitru St. Petre, Marin Dereșu, Florea I. Soare, Ion Florea, St. Petre și Gh. Boștină.

În timp ce oamenii săpau la șanț, s'a desprins dintr'un mal un „bulgăre” de monete, din care la prima atingere cu casmaua au început să curgă monetele. Unul dintre săpători a semnalat cazul autorităților comunale, care au intervenit și au reușit să strângă de la descoperitori 73 de monete. Tezaurul a fost înaintat prefecturii județului Teleorman, unde a rămas până în 1946, când a fost cerut și apoi primit de către Muzeul Național de Antichități.

Iată și descrierea lor:

1. M. Baebius Q. f. Tampilus.

Capul Romei cu cască înaripată spre st., sub barbă X, înapoia capului TAMP [IL]. Rv. [M] BAEBI [QF] (în exergă). Apollo în quadrigă în galop spre dr., sub picioarele cailor ROM [A].

Grueber, Roma, 935, a. 150—125.

¹ Gh. Stefan, Dacia, IX-X, p. 349 și urm. Acest tezaur a fost amintit și de Const. Moisil, Cronică numismatică și arheologică, XVII, 1943, p. 258. Cf. Id., Balcania, VII, I, p. 13. ² Raport asupra activității Muzeului Național de Antichități pe anii 1942—1943, p. 87. ³ Nr. 9/946, Dos. M. N. A., 1946, 34. ⁴ Dos. M. N. A., 1946, 34. ⁵ Nr. 1665/946, Dos. M. N. A., 1946, 127. ⁶ Inregistrate în Registrul Inventar al Muzeului sub Nr. 193.

2. Q. Minucius Rufus.

Capul Romei cu cască înaripată spre dr., sub barbă X, înapoia capului RUF.

Rv. ROMA (pe o tabletă). Dioscurii călări galopează spre dr. sub cai Q MINV.

Grueber, Italia 464, a. 150—125.

O a treia monetă am aflat-o la directorul școalei primare din Butcușești (comună învecinată, la 4 km depărtare de Sfînțescu), și poartă numele magistratului *C. Egnatius Maxsumus*, Grueber, Roma 3281, a. 75 în. e. n.

Bustul lui Cupido cu arc și săgeată pe umăr, iar înapoia bustului, MAXSUMUS.

Rv. C. EGNATIUS. CNF (în exergă) CN. N (în dreapta) și cifra XIII la st. Templu distil cu statuile lui Jupiter și Libertas în picioare.

Grueber, Roma 3281, a. 75. Denar.

Deși n'am avut prilejul să întreb pe învățător de proveniența acestor monete, bănuiesc totuși că este foarte probabil ca să provină din aceeași descoperire.

De asemenea, alte două piese au mai fost păstrate de locuitorul Florea I. Soare din Sfînțescu, dar care le-a rătăcit și nu mi le-a putut arăta.

Unul dintre locuitorii care au săpat șanțul, anume Marin Dereșu, din monetele strânse de el din șanț, a dat un număr de 30 de bucăți cumnatului său Ninu Vasile, Pitești, pentru a le vinde. Ninu Vasile s'a prezentat cu ele la Muzeul Național de Antichități din București în anul 1942 și Muzeul le-a achiziționat. Dar când a comunicat locul de descoperire al monetelor, Ninu Vasile a ezitat să spună adevărul, indicând comuna Butcușești (de fapt comuna lui de origine și învecinată cu Sfînțescu), și astfel s'a strecurat greșeala, la publicarea lor în *Dacia*, IX—X, p. 349 și urm., că ar proveni delat Butcușești.

În urma cercetărilor întreprinse în August 1946, am aflat de la Ninu Vasile din Butcușești, că monetele pe care le-a vândut Muzeului provin din descoperirea delat *Sfînțescu* și le avea delat cumnatul său, Marin Dereșu, care-l rugase să se intereseze „la oraș” ce preț au, și să le vândă. Nu a comunicat Muzeului locul exact al descoperirii din motive ușor de înțeles; după ce autoritățile locale au strâns monetele, nu trebuia să se mai afle de cele rămase.

Concluzia care se desprinde în urma cercetărilor și rezultatelor obținute mai sus este că tezaurul publicat de Prof. Gh. Ștefan, după informațiile pe care le avea la dispoziție și făcând rezervele necesare („les pièces auraient été trouvées ..”) nu a fost găsit pe teritoriul comunei Butcușești, ci este *o parte din tezaurul descoperit la Sfînțescu*. De altfel și conținutul este identic: denari romani republicani și imitațiuni după tetradrahmele thasiene.

Este posibil ca și alți locuitori din Sfințești, care au luat parte la săpărea șanțului, să mai fi păstrat un număr redus de monete ca „amintire“.

Aceste fapte stabilite, s'a căutat să se precizeze mediul arheologic în care s'a găsit tezaurul monetar. S'a cercetat de asemenea dacă monetele au fost găsite într'un vas și dacă se mai poate afla vreun fragment din el. La toate întrebările, locuitorii care au săpat șanțul au răspuns că nu-și aduc aminte să fi găsit fragmente de vas, ci că monetele formau un „bulgăre“ din care, la atingere, au început să se desprindă monetele.

Este probabil ca tezaurul să fi fost îngropat într'un sac de piele sau stofă care cu vremea a putrezit.

Șanțul în care s'au descoperit monetele din curtea locuitorului Dumitru St. Petre fiind astupat și văzând lângă casa aceluiași locuitor o mică groapă de stins varul, adâncă de cca 30—40 cm, am cercetat și am găsit o serie de fragmente ceramice în pământul aruncat din groapă. Continuând cercetările și în groapă, am reușit să scoatem din stratul de pământ negru, alte fragmente ceramice. După fragmentele strânse, este foarte probabil ca ele să fie din epoca La Tène. În acest caz, tezaurul nostru s'a găsit într'o *așezare getică*.

În cele ce urmează vom da descrierea cronologică a întregului tezaur, înglobând și monetele descrise de Prof. Ștefan ca provenind dela „Butculești“, precum și pe cele văzute de noi și amintite mai sus, cu deosebire că cele descrise de Prof. Ștefan vor fi doar menționate, iar pentru descrierea amănunțită se va face trimetere la studiul apărut.

TABLOU CRONOLOGIC DE MONETELE DESCOPERITE LA SFINȚEȘTI

<i>Avers</i>	<i>Revers</i>	<i>Data</i>
1. <i>Fără nume de magistrat</i> ⁷ Capul Romei cu cască înaripată spre dr., înapoia capului X. 3,88 g; 20 × 19 mm.	ROM[A] (pe o tabletă). Dioscurii călări în galop spre dr.; deasupra capului fiecăruia câte o stea, sub picioarele cailor un simbol nedistinct, poate o stea.	217—197
2. <i>Atilius Sarnus</i> ⁸ Capul Romei spre dr., ca mai sus. 3,65 g; 18,35 mm.	[R]OMA (pe o tabletă). Victorie în bigă galopează spre dr.; sub picioarele cailor SA R.	172—151
3. <i>L. Cupiennius</i> ⁹ Capul Romei, ca mai sus, dar înapoia capului un corn al abundenței și sub barbă X. 4,30 g; 17, 75 mm.	ROMA (pe o tabletă). Dioscurii călări în galop spre dr.; sub picioarele cailor L. CVP (în ligatură)	172—151
4. <i>Același magistrat</i> ¹⁰		172—151

⁷ Grueber, Br. Mus. Cat., Roma, 457? ⁸ Idem, 743. ⁹ Idem, 850. ¹⁰ Idem, 850. Cf. Gh. Ștefan, Dacia, IX—X, p. 349, Nr. 1.

<i>Avers</i>	<i>Revers</i>	<i>Data</i>
5. <i>P. Paetus</i> ¹¹		150—125
6. <i>M. Aurelius Cota</i> ¹⁰		150—125
7. <i>Sextus Pompeius Fostlus</i> ¹³ Capul Romei cu cască înaripată spre dr., înapoia capului, capis, sub barbă X. 3,79 g; 20 mm.	ROMA (în exergă). Lupoanca spre dr., capul întors spre st., alăptează pe Romulus și Remus. Înapoia ei, păstorul Faustulus și ficus ruminalis. Împrejur legenda SEX. PO[FOSTLVŠ].	150—125
8. <i>Același magistrat</i> ¹⁴ Capul Romei, ca mai sus. 4 g; 19,50 × 18,30 mm.	Ca mai sus, dar [RO]MA în exergă, și SEX PO F[OSTLVŠ].	150—125
9. <i>Cn. Lucretius Trio</i> ¹⁶ Capul Romei, cu cască înaripată spre dr., înapoia capului Trio și sub barbă X. 3,775 g; 18 mm.	[R]OMA (în exergă). Dioscurii călări galopează spre dr. Sub picioarele cailor CN. LVCR.	150—125
10. <i>M. Baebius Tampilus</i> ¹⁸ Capul Romei cu cască înaripată spre st., sub barbă X, înapoia capului TAMP [IL.].	[M]BAEBI[Q] (în exergă). Apollo în quadrigă în galop spre dr. Sub picioarele cailor ROM[A].	150—125
11. <i>Q. Minucius Rufus</i> ¹⁷ Capul Romei cu cască înaripată spre dr., sub barbă X, înapoia capului RVF.	ROMA (pe o tabletă). Dioscurii călări galopează spre dr. Sub picioarele cailor Q.MINV.	150—125
12. <i>M. Fannius</i> ¹⁸ Capul Romei, ca mai sus, dar înapoia capului ROMA, sub barbă X. 3,76 g; 17 × 19 mm.	[M]FAN C.F. (în exergă cu ligaturi). Victorie în quadrigă în galop spre dr.	150—125
13. <i>P. Maenius Antiaticus</i> ¹⁹ Capul Romei cu cască înaripată spre dr., înapoia capului. 3,82 g; 17 x 18 mm.	[ROMA] (în exergă). Victorie în quadrigă în galop spre dr., ține în dr. o coroană. Sub picioarele cailor P. MAE ANT(cu ligaturi).	124—103
14. <i>M. Marcius Man. f.</i> ²⁰		124—103
15. <i>Cn. Domitius Ahenobarbus</i> ²¹ Capul Romei, ca mai sus, dar înapoia capului un spic, iar sub barbă X. 3,785 g; 17,7 × 18,5 mm.	CN.DOM (în exergă). Victorie în bigă galopează spre dr. Sub picioarele cailor un om atacă un animal cu o lance.	124—103

¹¹ Idem, 877. Cf. Gh. Ștefan, Dacia, IX—X, p. 349, Nr. 2. ¹² Idem, 914. Cf. Gh. Ștefan, Dacia, IX—X, p. 351, Nr. 3. ¹³ Idem, 927. ¹⁴ Grueber, Roma, 927. ¹⁵ Idem 929. ¹⁶ Idem, 935. Rămas în posesiunea locuitorului Gh. Boștină din Sfînțești. ¹⁷ Grueber, Italia, 464. Rămas în posesiunea locuitorului Gr. Boștină. ¹⁸ Idem, 468. ¹⁹ Grueber, Roma, 988. ²⁰ Idem, 1008; Cf. Gh. Ștefan, Dacia, IX—X, p. 351, Nr. 5. ²¹ Grueber, Roma, 1025.

<i>Avers</i>	<i>Revers</i>	<i>Data</i>
16. <i>Q. Curtius, M. Silanus</i> ²² Capul Romei, ca mai sus, dar înapoia capului X, iar în faţă Q. CVRT. 3,805 g; 18 × 19,8 mm.	[ROMA] (în exergă). Jupiter în qua- drigă în galop spre dr. Sub picioa- rele cailor M. SILA (cu ligatură). Deasupra un lituus.	124—103
17. <i>Cn. Domitius Ahenobarbus</i> ²³ Capul Romei, ca mai sus, dar înapoia lui X, iar în faţă, ROMA. 3,74 g; 18 × 19,8 mm.	CN.DOMI (în exergă). Jupiter în quadrigă, la pas, spre dr., ţine ful- gerul şi o ramură de palmier.	124—103
18. <i>M. Sergius Silus</i> ²⁴ Capul Romei, ca mai sus, dar înapoia lui, ROMA şi X, iar în faţă EX. S. C. 3,84 g; 18,4 mm.	Călăreţ în galop spre st., ţine în st. sabia şi un cap de barbar. Sub picioarele calului Q şi apoi M. SERGI, iar în exergă SILVS.	99—94
19. <i>Acelaşi magistrat</i> ²⁵ Ca mai sus, dar legenda mai ştearsă. 3,81 g; 17,4 × 18,8 mm.	Ca mai sus, dar din legendă se mai observă doar Q şi SERGI	99—94
20. <i>Acelaşi magistrat</i> ²⁶		99—94
21. <i>P. Licinius Nerva</i> ²⁷ Bustul Romei spre st., cu coif scut şi lance; în faţă X, înapoi [R]OMA. 3,77 g; 17,6 × 18,3 mm.	P.NERVA (în câmp cu o ligatură). Vedere din interiorul comiţiului şi trei persoane togate.	99—94
22. <i>L. Flaminius Cilo</i> ²⁸		99—94
23. <i>Acelaşi magistrat</i> ²⁹		99—94
24. <i>Q. Fabius Maximus</i> ³⁰ Capul lui Apollo laureat spre dr., sub barbă X. Înapoia capului ROMA, sub gât, Q. MAX (cu li- gatură) şi în faţă o liră. 3,85 g; 17 mm.	Cornul abundenţei, încrucişat cu ful- gere. Totul într'o coroană de spice.	94
25. <i>M. Metellus Q. f.</i> ³¹		94
26. <i>C. Serveilius</i> ³² Capul Romei cu cască înaripată spre dr., înapoia capului o coroană şi X, sub gât, ROMA. 3,77 g; 19 × 20,5 mm.	[C. S.] ERVEILI [MF] (în exergă) Dioscurii galopează în sensuri o- puse, deasupra capului fiecăruia, câte o stea.	93—92

²² Grueber, Italia, 483. ²³ Idem, 490. ²⁴ Idem, 512. ²⁵ Idem. ²⁶ Idem. Cf. Gh. Stefan, Dacia, IX—X, p. 351, Nr. 5. ²⁷ Idem, 526. ²⁸ Grueber, Italia, 537. Cf. Gh. Stefan, l. c., Nr. 6, p. 351. ²⁹ Idem. Cf. Gh. Stefan, l. c., Nr. 7. ³⁰ Grueber, Roma, 1159. ³¹ Idem, 1145. Cf. Gh. Stefan, l. c., Nr. 8. ³² Grueber, Italia, 540

<i>Avers</i>	<i>Revers</i>	<i>Data</i>
27. <i>Ti. Veturius Barrus</i> ³³ Bustul lui Marte, cu cască și hlamidă spre dr. Înapoia capului X și [TI] VET (în ligatură). Se mai observă doar slabe urme. 3,79 g; 20,5 mm.	Un tânăr îngenunchiat, ține un purcel în brațe. Doi războinici cu lănci, îl ating cu săbiile lor. Legenda [ROMA] nu se observă de loc.	93—92
28. <i>Același magistrat</i> ³⁴		93—92
29. <i>Fără nume de magistrat</i> ³⁵ Capul Romei cu cască cu crista, înapoia capului X și ROMA. 3,83 g; 19,9 × 21,5 mm.	Roma drapată și cu cască șade pe scuturi spre dr. și se sprijină pe lance. În fața ei, lupoaica cu cei doi gemeni.	93—92
30. <i>Fără nume de magistrat</i> ³⁶ Ca mai sus, dar legenda RO[MA]. 3,74 g; 19,4 mm.	Ca mai sus.	93—92
31. <i>Fără nume de magistrat</i> ³⁷ Ca mai sus, dar legenda ROMA. 3,835 g; 19,5 × 20 mm.	Ca mai sus.	93—92
32. <i>Fără nume de magistrat</i> ³⁸ Ca mai sus, dar fără X și legendă. 3,79 g; 20,3 mm.	Ca mai sus.	93—92
33. <i>Appius Claudius, T. Mallius</i> ³⁹ Capul Romei cu cască înaripată spre dr. 3,88 g; 15,7 × 17 mm.	[T] MAL. AP CL. Q. VR (în exergă și cu ligaturi). Victorie în trigă în galop spre dr.	91
34. <i>L. Caesius</i> ⁴⁰ Bustul lui Veiovis spre st. cu mantia și fulgerul. În câmp dr. și sus RA, monograme = ROMA. 3,875 g; 20 mm.	L. CAESI (în exergă). Doi zei Lari șed pe o stâncă și mângâie un câine. Sus, capul lui Vulcan. În câmp st. LA, la dr. RE (în ligatură).	91
35. <i>Man. Aemilius Lepidus</i> ⁴¹ Bustul Romei, laureat, diademat și drapat spre dr. În față ROMA (cu ligatură), în apoi X. 3,82 g; 17 mm.	[M.AE] MILIO în jurul unei statui ecvestre, așezată pe un piedestal susținut de trei arcuri, între care se citește L E P.	91
36. <i>Același magistrat</i> ⁴²		
37. <i>C. Fonteius</i> ⁴³ Cap Ianiform, având în câmp st. litera P, iar în dr. X, subgât... 3,84 g; 18,8 × 20 mm.	Galeră spre st. cu pilot și trei vâslăși. Deasupra C. FONT (cu ligaturi) jos ROMA.	91

³³ Idem. 550. ³⁴ Idem. Cf. Gh. Stefan, l. c., Nr. 9. ³⁵ Idem, 562. ³⁶ Grueber, Italia, 562. ³⁷ Idem. ³⁸ Idem. ³⁹ Grueber, Roma, 1293. ⁴⁰ Grueber, Italia, 585. ⁴¹ Idem, 590. ⁴² Idem. Cf. Gh. Stefan, l. c., Nr. 10. ⁴³ Grueber, Italia, variantă la Nr. 610.

<i>Avers</i>	<i>Revers</i>	<i>Data</i>
38. <i>C. Coilius Calvus</i> ⁴⁴ Capul Romei cu cască înaripată spre st. 3,85 g; 17,8 × 19 mm.	Victorie în bigă în galop spre st. Sub picioarele cailor CALD, iar în exergă: B.	90
39. <i>L. Saturninus</i> ⁴⁵		90
40. <i>L. Valerius Flaccus</i> ⁴⁶ Bustul Victoriei dr. Sub barbă X. 3,58 g; 19,5 mm.	L. VALERI (în câmp st.). Marte FLACCI cu cască și trofeu, merge spre st. Înaintea lui o bonetă de flamen și înapoi, un spic de grâu.	90
41. <i>Q. Minicius Thermus</i> ⁴⁷		90
42. <i>P. Porcius Laeca</i> ⁴⁸ Capul Romei cu cască înaripată spre dr. Înapoia capului P. LAECA (în ligatură). Sub barbă X. 3,70 g; 18 × 19,3 mm.	PROVOCO (în exergă). Războinic cu sabie în picioare spre st., așează mâinile sale asupra capului unei persoane togate, înapoia lui, un lictor.	90
43. <i>L. Thorius Balbus</i> ⁴⁹		90
44. <i>P. Servilius Rullus</i> ⁵⁰ Bustul Minervei cu cască st., înapoia capului RVLLI. 3,915 g; 18 mm.	[P] SERVILI M [F] (în exergă). Victorie în bigă în galop spre dr., ține în st. o ramură de palmier. Sub picioarele cailor litera P.	89
45. <i>Același magistrat</i> ⁵¹ Ca mai sus. 3,82 g; 20,3 × 21,4 mm.	Ca mai sus, dar legenda [P]SERVILI M F	89
46. <i>Același magistrat</i> ⁵² Ca mai sus. 3,69 g; 19 × 20,5 mm.	Ca mai sus, dar legenda P. SERVILI M. F	89 89
47. <i>C. Publicius Malleolus</i> ⁵³		89
48. <i>A. Postumius Albinus, L. Caecilus Metellus, C. Pobl. Malleolus</i> ⁵⁴ Capul laureat al lui Apollo dr. În față A. ALB. S. F., înapoia capului [L] METEL. Sub gât X, 3,88 g; 19 mm.	ROMA (în exergă). Roma drapată și cu lance, șade pe o stâncă spre st. și este încoronată de o Victorie. În față C. MALL (în ligatură).	89
49. <i>D. Iunius Silanus</i> ⁵⁵ Capul Romei cu cască înaripată spre dr. Înapoia capului litera B. 3,90 g; 19,3 mm.	D. SILANVS L. F ROMA (în exergă). Victorie în bigă în galop spre dr. Sus cifra VIII.	88

⁴⁴ Grueber, Roma, variantă de intercalat între 1463 și 1464. ⁴⁵ Idem, 1499. Cf. Gh. Ștefan, l. c., Nr. 12. ⁴⁶ Grueber, Italia, 647. ⁴⁷ Idem, 633. Cf. Gh. Ștefan, l. c., Nr. 11. ⁴⁸ Idem, 649. ⁴⁹ Grueber, Roma, 1630. Cf. Gh. Ștefan, l. c., Nr. 13. ⁵⁰ Idem, 1672. ⁵¹ Grueber, Roma, 1672. ⁵² Idem. ⁵³ Grueber, Italia, 698. Cf. Gh. Ștefan, l. c., Nr. 14. ⁵⁴ Idem, 732. ⁵⁵ Grueber, Roma, 1775.

<i>Avers</i>	<i>Revers</i>	<i>Data</i>
50. <i>Același magistrat</i> ⁵⁶ Ca mai sus, dar înapoia capului litera P. 3,69 g; 17,5 mm.	Ca mai sus, dar legenda D. SILANVS [L. F.]. Sus cifra IIII.	88
51. <i>Același magistrat</i> ⁵⁷ Ca mai sus, dar înapoia capului litera N. 3,76 g; 18 mm.	Ca mai sus, dar legenda D. SILANVS. L [F]. ROMA. Cifra de sus nu se vede.	88
52. <i>L. Calpurnius Piso Frugi</i> ⁵⁸ Capul laureat al lui Apollo spre dr., înapoia capului, un scut. 3,80 g; 18 × 19,8 mm.	L. PISO FRVGI sub un călăreț care galopează spre dr. și ține pe umăr o ramură de palmier. Sub legendă cifra XXXXII.	88
53. <i>Același magistrat</i> ⁵⁹ Ca mai sus, dar înapoia capului un simbol nedistinct, sub barbă litera D. 3,93 g; 19,3 mm.	Ca mai sus, dar legenda L. PISO F [R] VG[I ?]. Sus litera T.	88
54. <i>Q. Titius</i> ⁶⁰ Cap bărbătesc cu diademă în- aripată și o barbă ascuțită, dr. 4,06 g; 17 × 19,35 mm.	[Q. TITI] (pe o tabletă). Pegas în sbor spre dr.	87
55. <i>Același magistrat</i> ⁶¹ Ca mai sus, dar efigia este bătută dr. și sus. 3,85 g; 16,3 × 19,9 mm.	Ca mai sus, dar legenda [Q] TITI. Efigia este bătută spre st.	87
56. <i>Același magistrat</i> ⁶²		87
57. <i>Același magistrat</i> ⁶³ Capul tânăr al lui Bacchus spre dr. încununat cu iederă. 3,69 g; 17,8 × 18,6 mm.	Ca mai sus, dar legenda este complet ștearsă.	87
58. <i>C. Vibius Pansa</i> ⁶⁴ Capul lui Apollo spre dr. Înapoia capului PANSA. Simbolul de sub barbă este șters. 3,24 g; 19,2 mm.	C. VIBIVS, C. F (în exergă). Minerva cu trofeu și lance, galopează în quadrigă spre dr.	87
59. <i>Același magistrat</i> ⁶⁵ Ca mai sus, dar legenda PAN[SA]. Simbolul este șters. 3,52 g; 17,5 × 18 mm.	Ca mai sus, dar legenda [C. VIBI] VS. C. F. Efigia este bătută spre st.	87

⁵⁶ Idem, 1821. ⁵⁷ Idem, 1811—1813. ⁵⁸ Idem, 1958. ⁵⁹ Grueber, Roma, 2009.
(tip general). ⁶⁰ Idem, 2220. ⁶¹ Idem. ⁶² Idem. Cf. Gh. Ștefan, l. c., Nr. 15.
⁶³ Idem, 2225. ⁶⁴ Idem, 2244 (tip general). ⁶⁵ Idem.

<i>Avers</i>	<i>Revers</i>	<i>Data</i>
60. <i>Același magistrat</i> ⁶⁶ Ca mai sus. 3,76 g; 19,3 mm.	Ca mai sus, dar legenda C. VIBIVS [C. F].	87
61. <i>L. Titurius Sabinus</i> ⁶⁷ Capul bărbos al lui Tatius spre dr., înapoia capului SABIN. Sub barbă, o ramură de palmier. 3,74 g; 16,6 mm.	[L. TI] TV [RI] (în exergă). Doi sol- dați față'n față, răpesc sabine.	87
62. <i>C. Marcus Censorinus</i> ⁶⁸		87
63. <i>C. Licinius Macer</i> ⁶⁹ Bustul lui Veiovis spre st., ținând cu dr. fulgerul. 3,73 g; 17,5 × 19,2 mm.	C. LICINIVS. L. F. MACER (în exergă). Minerva în quadrigă spre dr., ține o lance și un scut.	85 85
64. <i>Man. Fonteius</i> ⁷⁰ Capul laureat al lui Veiovis spre dr., dedesubt fulgerul, înapoi, M. FONTEI. C. F. (cu ligaturi), sub barbă, monograma RA-ROMA 4,01 g; 20,5 mm.	Geniu înaripat, călărind un țap. Deasupra bonetele dioscurilor, dedesubt un thyrsos; totul într'o cunună de lauri.	85
65. <i>Același magistrat</i> ⁷¹ Ca mai sus. 3,89 g; 18,9 mm.	Ca mai sus, dar efigia este bătută st. și jos.	85
66. <i>Același magistrat</i> ⁷² Ca mai sus, dar sub barbă se află C. F. 3,395 g; 17 × 18,7 mm.	Ca mai sus, dar bonetele Dioscurilor sunt așezate în fața și înapoia animalului.	85
67. <i>Același magistrat</i> ⁷³ Ca mai sus, dar legenda F[ONTEI C. F]. 3,885 g; 17,7 mm.	Ca mai sus.	
68. <i>Același magistrat</i> ⁷⁴ Ca mai sus, dar legenda M. FONT [EI] înapoia capului și în față [C.F.] 3,87 g; 19,48 mm	Ca mai sus, dar bonetele Dioscurilor sunt așezate în câmp sus.	85
69. <i>L. Iulius Bursio</i> ⁷⁵ Bustul lui Geniu ușor drapat, laureat și înaripat spre dr.; înapoia lui un trident. Pe față o contramarcă liniară și în câmp o alta. 3,65 g; 18,91 × 21,9 mm.	L. IVLI BVRSIO (în exergă) Victorie în quadrigă în galop spre dr.	85

⁶⁶ Idem, ⁶⁷ Grueber, Roma, 2324. ⁶⁸ Idem, 2376. Gh. Ștefan, 1. c. Nr. 16.
⁶⁹ Idem, 2467. ⁷⁰ Idem, 2476. ⁷¹ Idem, 2481. ⁷² Idem, ⁷³ Idem, ⁷⁴ Grueber Roma, 2478. ⁷⁵ Idem, 2485.

<i>Avers</i>	<i>Revers</i>	<i>Data</i>
70. <i>Același magistrat</i> ⁷⁶ Ca mai sus. 3,69 g; 19 × 22,95 mm.	Ca mai sus, dar deasupra quadrigii cifra LII.	85
71. <i>Fără nume de magistrat</i> ⁷⁷ Capul tânăr al lui Jupiter spre dr., încununat cu cunună de stejar. 3,20 g; 17,76 × 18,76 mm.	Jupiter în quadrigă în galop spre dr., ține în dr. fulgerul.	84
72. <i>Fără nume de magistrat</i> ⁷⁸ Ca mai sus, dar în câmp în dr. o contramarcă în forma unei paranteze drepte. 3,69 g; 18,63 mm.	Ca mai sus.	84
73. <i>P. Crepusius</i> ⁷⁹		83
74. <i>P. Crepusius</i> ⁸⁰		83
75. <i>Q. Antonius Balbus</i> ⁸¹ Capul laureat al lui Jupiter spre dr.; înapoia capului S. C. 3,89 g; 18,74 mm.	Q. ANTOPRBALB (cu ligaturi) în exergă. Victorie cu coroană și ra- mură de palmier în quadrigă spre dr. Sub picioarele cailor litera I.	82
76. <i>A. Postumius Albinus</i> ⁸² Bustul Dianeî cu arc și tolă spre dr.; deasupra un bucraniu. 3,75 g; 19,74 mm.	O figură logată, pe o stâncă spre st., atinge cu o ramură un bou, așezat alături de un altar. Imprejur A. POST A. F. S. N. ALBIN (cu o ligatură).	82
77. <i>Același magistrat</i> ⁸³ Capul Hispaniei, voalat spre dr., părul răvășit, într-o atitudine tristă. Înapoia capului, HISPAN. 3,64 g; 18,4 mm.	Figură logată spre st., încadrată la dr. de fascii, iar la st. de un stin- dard cu vultur. În câmp și exergă POST A. F. S. N. ALBIN (cu o ligatură).	82
78. <i>Același magistrat</i> ⁸⁴ Ca mai sus. 4,07 g; 19,4 mm.	Ca mai sus, dar legenda A. [POST A. F.] S. N ALBIN (cu o ligatură).	82
79. <i>Același magistrat</i> ⁸⁵		82
80. <i>Același magistrat</i> ⁸⁶ Ca mai sus. 3,92 g; 18,88 mm.	Ca mai sus, dar efigia este bătută ușor st. și jos.	82

⁷⁶ Idem, 2524. ⁷⁷ Idem, 2622. ⁷⁸ Idem, ⁷⁹ Idem, 2664. Cf. Gh. Ștefan, 1. c., Nr. 17. ⁸⁰ Idem, 2673. Cf. Gh. Ștefan, 1. c., Nr. 18. ⁸¹ Grueber, Roma, 2758. Denar dințat. ⁸² Idem, 2836. Denar dințat. ⁸³ Idem, 2839. Denar dințat. ⁸⁴ Idem, Denar dințat. ⁸⁵ Idem, Denar dințat Cf. Gh. Ștefan, 1. c., Nr. 19. ⁸⁶ Idem. Denar dințat.

<i>Avers</i>	<i>Revers</i>	<i>Data</i>
81. <i>L. Manlius L. Cornelius Sulla</i> ⁸⁷ Capul Romei cu cască înaripată spre dr.; în față L. MANLI, iar înapoia capului PR[OQ]. 4 g; 19,93 mm.	[L. S]VLLA. IM (în exergă). Sulla în quadrigă triumfală la pas spre dr. Deasupra, o Victorie cu o coroană sboară spre st.	82—81
82. <i>C. Publicius Q. F.</i> ⁸⁸		81
83. <i>C. Naevius Balbus</i> ⁸⁹ Capul diademat al lui Juno spre dr., înapoia capului, S. C. 3,67 g; 17,78 × 18,57 mm.	[C]NAE BALB (în exergă cu ligaturi). Victorie în trigă galopează spre dr. Deasupra litera P.	81
84. <i>Același magistrat</i> ⁹⁰ Ca mai sus, dar efigia este bătută dr. și jos. 3,76 g; 19 mm.	Ca mai sus, dar legenda întreagă și sus cifra CCXXI.	81
85. <i>Tiberius Claudius.</i> ⁹¹ Bustul drapat și diademat al Diane spre dr., cu arc și tolbă. Sub barbă S. C. 4,02 g; 18,45 mm.	TI. CLAVD. TI. F AP. N (în exergă cu ligaturi). Victorie cu coroană și ramură de palmier, în bigă spre dr. Deasupra cifra LXXXII.	80
86. <i>Același magistrat</i> ⁹² Ca mai sus, dar efigia este bătută spre dr. 3,65 g; 19,3 mm.	Ca mai sus, dar sub cai, cifra XXXX IIII.	80
87. <i>Q. Caecilius Metellus Pius</i> ⁹³ Capul diademat al lui Pietas spre dr. În față, o barză. 3,71 g; 18,3 mm.	Q. C. M. P. I. (în exergă). Elefant cu clopot spre st.	79—77
88. <i>L. Rutilius Flaccus</i> ⁹⁴		77
89. <i>L. Farsuleius Mensor</i> ⁹⁵ Bustul lui Libertas diademat și drapat spre dr.; în față MENSOR, înapoia capului S. C. și boneta libertății. 3,96 g; 18,25 mm.	L. FARSVL [EI] (în exergă). Roma sau un războinic cu cască și lance, ajută unei figuri togate să se urce în bigă. Sub picioarele cailor, cifra C...	75
90. <i>C. Egnatius Mazsumus</i> ⁹⁶		75
91. <i>Q. Crepereius Rocus</i> ⁹⁷ Bustul drapat al Amphitritei spre dr., în față, litera D; înapoi, simbol cu pește. 3,94 g; 18 × 20 mm.	Q. CREPEREI ROCVS sub carul marin al lui Neptun, tras spre dr. de doi hipocampi. Sus, litera D.	73

⁸⁷ Gruceber, Est, 8. ⁸⁸ Gruceber, Roma, 2896. Denar dințat. Cf. Ștefan, I. c., Nr. 20.
⁸⁹ Idem, variantă la 2925. Denar dințat. ⁹⁰ Idem, variantă la 2976. Denar dințat.
⁹¹ Idem, 3105. Denar dințat. ⁹² Idem, var. 3102—3103. Denar dințat. ⁹³ Gruceber Spania 43. ⁹⁴ Gruceber, Roma 3242. Cf. Gh. Ștefan, I. c., Nr. 21. ⁹⁵ Idem, 3304?
⁹⁶ Gruceber, Roma, 3281. În proprietatea învățătorului Gh. Popescu. Butcușesti. ⁹⁷ Idem, 3338. Denar dințat.

<i>Avers</i>	<i>Revers</i>	<i>Data</i>
92. <i>Man. Aquillius</i> ⁹⁸ Bustul lui Virtus cu cască cu crista spre dr.; în față, VIRTVS, înapoi, III VIR. 3,96 g; 20,75 mm.	M AQVIL. M F. M N (în câmp) SICIL (în exergă). Consulul Man. Aquillius cu un scut în mâna st., ridică cu dr. o figură feminină în-genunchiată la picioarele sale.	72
93. <i>Imitație locală</i> ⁹⁹ Bustul? Romei cu cască înaripată spre dr.	În exergă, urmele unei legende cu totul stilizate. Călăreț în galop spre st., ține la spate o ramură de palmier (Fig. 1).	72

Imitațiuni ale tetradrahmelor thasiene.

94. Capul lui Dionysos spre dr., încins cu o cunună de iederă cu două foi în sus, două în jos și în față, două rozete ¹⁰⁰ 16,565 g; 29 mm. Pl. I. 1.	[H] ΠΑΚΑΕΟΥ[Σ][Σ]ΩΤΗΡΟΣΘΑΣΙΩΝ, de jur împrejur. Hercule gol, în picioare, capul spre st., cu pielea de leu pe brațul st. și cu dr. se sprijină pe măciucă. Intre măciucă și picior, sigla (M barat). Extremitățile literelor din legendă sunt globulate.	72
95. Capul lui Dionysos, ca mai sus, dar cununa are trei foi în sus și două în jos ¹⁰¹ 16,315 g; 29 mm. Pl. I. 2.	Ca mai sus, dar literele sunt mult mai globulate. Litera M nu este barată.	
96. Capul lui Dionysos, ca mai sus ¹⁰² 15,97 g; 31 mm. Pl. I. 3.	[...] ΚΑΕΟΥΣ... (restul barbarizat). Hercule, ca mai sus, litera M nebarată. Legenda este fragmentară și barbarizată.	
97. Capul lui Dionysos, ca mai sus ¹⁰³ 14,84 g; 30 mm. Pl. I. 4.	Acceași efigie, ca mai sus, cu slabe urme de legendă în câmp dr. și în exergă. Litera M este barată.	
98—106. Alte nouă imitațiuni, mai mult sau mai puțin apropiate de original și a căror fotografie și descriere a fost dată de Gh. Ștefan ¹⁰⁴		

⁹⁸ Idem, 3366 Denar dințat. ⁹⁹ — — ¹⁰⁰ Cf. Head, Hist. Num. 2, p. 266. ¹⁰¹ Idem. ¹⁰² Head, l. c. ¹⁰³ Idem, ¹⁰⁴ Cât privește aceste monete, Prof. Gh. Ștefan, în „Dacia”, IX — X, p. 354 — 356, crede că este vorba de „opt piese originale... și o piesă barbarizată”. Noi credem că, foarte probabil, este vorba mai curând de niște imitațiuni, mai mult sau mai puțin apropiate de original.

Acest tezaur a fost menționat de asemenea de Prof. Const. Moisil în „Cronica Numismatică și Arheologică”, XVII, 1943, p. 258. Cf. Id., în „Balcania”, VII, 1944, p. 13.

O problemă care ni se pune la capătul acestei prezentări este aceea de a ști dacă tezaurul dela Sfințești, Teleorman, reprezintă totalul monetelor descoperite sau numai o parte din ele. Și, în acest caz, ar trebui apreciat cam ce număr de monete ne-au rămas necunoscute. Acest fapt este necesar să-l precizăm mai înainte de a încerca să tragem unele concluzii de ordin istoric.

După ancheta făcută la fața locului, rezultă că unii locuitori care au participat la lucrări în momentul descoperirii tezaurului, au reținut un număr



Fig. 1. Imitația locală după un denar roman.

redus de piese. O parte din monetele păstrate de descoperitori au putut fi văzute și cercetate de noi, așa cum au fost cele rămase în posesiunea unui locuitor (2 buc.) și a directorului școlii (1 buc.); iar altele reținute (vreo 2 buc.) n'au mai putut fi găsite și deci au rămas neidentificate cronologic.

Din monetele cercetate din descoperirea dela Sfințești, cea mai recentă monetă este cea cu numele magistratului monetar Man. Aquilius și se datează în anul 72 în. e.n. Cum nici celelalte monete păstrate de locuitori și identificate de noi nu depășesc această dată și cum dacă tezaurul ar fi conținut și monete mai recente, ar fi trebuit să găsim exemplare sau în tezaur, ceea ce era normal, sau la locuitorii ale căror monete au fost examinate, or, cum acestea n'au fost găsite, înscamnă că foarte probabil data de 72 oferită de ultima monetă din tezaur, este data după care acest tezaur a fost îngropat.

O singură problemă mai poate fi ridicată de imitația locală după denarul republican, care ar putea, eventual să indice o epocă mai târzie. S'o examinăm mai în de aproape¹⁰⁵.

Bustul sau capul zeiței Roma cu cască înaripată, care figurează pe av., nu ne poate da nicio indicație cu privire la tipul care a servit drept model, întrucât efigia Romei apare în mod curent pe denarii din timpul republicii. În schimb rv., pe care avem reprezentat un călăreț în galop, spre st., ținând la spate o ramură de palmier, îndreptată în sus și înainte (nu înapoi, cum era normal), ne dovedește că imită rv. denarului lui L. Calpurnius Piso Frugi¹⁰⁶, bătut în anul 88 în. e. n.

¹⁰⁵ Cf. descrierea ei de mai sus, sub Nr. 93.

¹⁰⁶ Grueber, Roma, 1870, 1871, a. 78. Cf. Grueber, v. III. pl. XXXIII, 5—6.

Intru cât originalul este din anul 88, această imitație poate să fi fost bătută și ea cam la aceeași dată cu ultima monetă din tezaur sau imediat după anul 72.

Aceasta înseamnă că depozitul monetar dela Sfînțești a fost îngropat probabil, pe baza datelor de care dispunem, nu mult timp după a. 72 î.n.e.n.

Depozitele de monete romane din timpul republicii, îngropate în Dacia în acest timp, sunt destul de rare. Totuși, cunoaștem și amintim pe cel dela Someșul Cald¹⁰⁸, Reg. Cluj (-Hévszamos), care pare să fi fost îngropat cam în aceeași vreme¹⁰⁹.

Cu rezervele necesare, mai putem aminti depozitul dela Căpreni¹¹⁰, Reg. Dolj, cu mențiunea că este necomplet, dar atât cât ni s'a păstrat, nu depășește a. 75 î. n.



Pentru a trage concluzii generale de ordin istoric în legătură cu acest material, ar trebui să cunoaștem și să amintim toate descoperirile de monete romane din timpul republicii de pe teritoriul Munteniei. Or, această preocupare formează obiectul unei cercetări aparte și mai ample pe care o avem în pregătire.

Totuși, acest fapt nu ne împiedecă de a formula unele concluzii imediate, pe care însuși materialul le impune.

Prima și cea mai importantă concluzie este aceea că, Geții din câmpia nunteană erau în relațiuni comerciale de schimb cu statul sclavagist roman, de pe la începutul secolului I. î. n. e. n., deci cu mult timp înainte ca același stat să ajungă cu stăpânirea până la Dunăre.

Descoperirea dela Sfînțești constituie doar una din numeroasele descoperiri de acest fel (peste 20), cunoscute pe teritoriul getic din Muntenia. Aceeași situație o găsim, în aceeași vreme, și pe restul teritoriului geto-dacic¹¹¹.

Tezaurul nostru, încheiat cu o monetă din anul 72, înseamnă că s'a format prin acumulare în primul sfert al acestui veac și constituie unul din rarele exemple de îngropări de monete din primele trei decade ale secolului I, documentând în mod concret vechimea legăturilor comerciale dintre triburile autohtone și statul sclavagist roman.

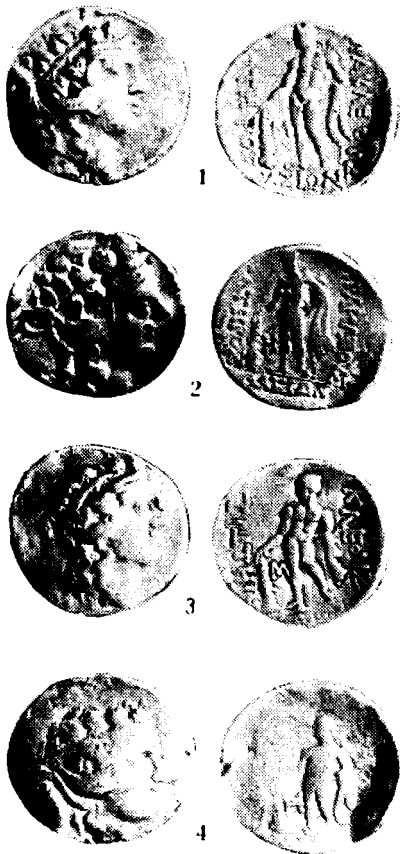
¹⁰⁸ Kenner, Archiv. f. Oesterr. Geschichtsk., XXIV, p. 377—384.

¹⁰⁹ Grueber, Coins Rom. Rep. Brit. Mus., v. I, p. CXII, crede că a fost îngropat pe a. 78 î. n. e. n. Id., ibid., v. III. p. 21, mai amintește un denar, este adevărat cu semnul ntrebării, din anul 72.

¹¹⁰ O. O. Iliescu, Oltenia, I, 1940, p. 81—96. Lista monetelor aranjată cronologic a B. Mitrea, Dacia, IX-X, p. 388—390.

¹¹¹ V. Pârvan, Getica, p. 610 și urm. Mai recent, B. Mitrea, Ephes. Dacorom. X. 1945, p. 100 și urm.

Pe lângă denarii romani, apar în aceeași descoperire și 13 imitațiuni după tetradrahmele orașului Thasos (pl. I, 1—4), monete ce se găsesc în mod obișnuit în Dacia¹¹², fie singure, fie în tezaure amestecate cu alte monete din secolul al II-lea — I în. e. n.



Plasa 1

1—4. Imitațiuni după tetradrahmele orașului Thasos, descoperite în tezaurul dela Sfînțești, Teleorman.

Vasile Pârvan propunea, la un moment dat ca, tezaurele de monete romane din timpul republicii să fie interpretate ca fiind capitalul personal al unor negustori romani, *cives romani negotiandi causa in Dacia consistentes*¹¹³.

Cred mai curând că, tezaurul acesta, și ca el toate celelalte, reprezintă capitalul acumulat de un *localnic*, după cum ne-o dovedește faptul că s'a descoperit într'o *asezare getică*, așa cum s'a putut stabili pe baza cercetărilor la fața locului. Supoziția că tezaurele acestea au aparținut unor Geți, ne este confirmată și de faptul că în alte descoperiri de monete de același fel și din aceeași vreme, denarii îi găsim asociați în depozite cu obiecte de podoabă tipic daco-getice¹¹⁴. De altfel și moneta imitată din tezaurul dela Sfînțești, care este făcută de localnici, pledează în același sens.

Prezența unui tezaur de peste 100 de monete într'o *asezare getică* ne poate indica existența unei categorii sociale de *negustori locali*, care trăiau din exploatarea muncii populației getice și ale cărei produse le transmiteau negustorilor romani.

Constatarea existenței negustorilor localnici în cadrul societății getice din această vreme, explică și contradicțiile

de clasă de care era frământată lumea daco-getică.

Ingroparea acestui tezaur poate fi pusă în legătură cu eventuale frământări de ordin social intern, asupra cărora, nefiind înformați de izvoare, noi nu putem insista mai mult.

¹¹² Const. Moisil, *Cronica numismatică și arheologică*, XVII 1943, p. 149—165; Id. în *Balcenia*, VII, 1, p. 3—22; Cf. și B. Mitrea, *Ephem. Dacorom.*, X, 1945, 64—73 și D. Popescu, *Dacia*, XI—XII, p. 35—51.

¹¹³ V. Pârvan, *Getica*, p. 612—613.

¹¹⁴ B. Mitrea, „*Rev. Ist. Rom.*”, V—VI, p. 285 și urm. și mai ales p. 292. Cf. Dorin Popescu, *Dacia*, VII—VIII, p. 183 și urm. Cf. Id. *ibid.*, XI—XII, p. 35 și urm.